



Airone – Gestione Rifiuti

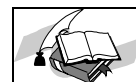
Funzioni di Trasferimento Movimenti





Indice

INTRODUZIONE.....	3
FUNZIONE DI TRASFERIMENTO MOVIMENTI	3
Configurazione dell'applicazione	4
Parametri di Esportazione.....	4
Impostazione Date di Esportazione”	5
Tabella di Transcodifica Terzisti.....	6
Procedura di Esportazione	8
Procedura di Importazione.....	9



Introduzione

Il programma di trasferimento movimenti è un modulo d'appoggio all'applicazione di gestione rifiuto e stampe registri.

Questa procedura consente il trasferimento dei movimenti da un'unità locale ad un altro impianto dell'azienda selezionata o di un terzista. (Indicando con il termine terzista qualsiasi azienda che compaia nei formulari registrati in AIRONE, diversa dall'azienda stessa.)

Lo scopo del programma consiste nell'eseguire la registrazione automatica dei movimenti di carico/scarico rifiuti consentendo un notevole risparmio di tempo per l'operatore.

Precisamente, in base ai movimenti registrati, la procedura crea un file di esportazione che contiene i movimenti "ribaltati" e cioè che sono stati ricreati prendendo come riferimenti l'azienda verso la quale è rivolta l'esportazione.

Il file creato verrà importato dall'azienda selezionata utilizzando la stessa procedura e verranno create automaticamente le registrazioni di carico/scarico.

Ovviamente un corretto utilizzo della funzione presuppone il fatto che vengano impostati gli stessi dati dalle aziende che la utilizzano. Ad esempio è necessario che l'ordine di inserimento dei rifiuti nelle unità locali sia lo stesso, o che le aziende conoscano i codici identificativi delle anagrafiche, tutti dati facilmente reperibili dal programma e grazie alle indicazioni del manuale.

L'utilizzo di questo modulo è vincolato dalla gestione degli utenti (vedi apposito manuale): è possibile infatti definire utenti autorizzati alla configurazione del programma, alle sole procedure di importazione esportazione o che non possono accedere all'applicazione

In base alle diverse esigenze è possibile trasferire i movimenti tra aziende dello stesso database o tramite floppy disk o rete intranet.



Funzione di Trasferimento Movimenti

Il menu principale della procedura, si presenta nel seguente modo:



1. **Configurazione dell'applicazione:** Consente di impostare i parametri di configurazione dell'applicazione (di seguito esposti).
2. **Importazione Movimenti:** Viene abilitato se nella videata di configurazione è stata impostata l'opzione di importazione movimenti. Consente di accedere alla procedura di importazione.
3. **Esportazione Movimenti:** Viene abilitato se in configurazione viene scelta l'opzione di esportazione movimenti. Consente l'esportazione dei movimenti
4. **Tabella Transcodifica Terzisti:** Viene abilitato in caso di esportazione. Qui si imposteranno i codici di esportazione dei Terzisti coinvolti nei movimenti da esportare.

Configurazione dell'applicazione

Nel caso in cui sia abilitata la gestione degli utenti (vedi manuale), se l'utente è autorizzato a seguito della selezione dell'Azienda e dell'Unità Locale, viene abilitato questo pulsante che consente di accedere alla videata di configurazione.

Al primo accesso l'impostazione dell'Unità Locale sarà “**Non Definita**”, selezionare “**Esportazione/Importazione Movimenti**” a seconda dell'operazione da eseguire.

Selezionando l'opzione “**Esportazione Movimenti**” si vuole indicare al programma che si ha l'intenzione di esportare i movimenti dell'Impianto selezionato per trasferirli in un'altra Unità Locale o Azienda Terzista.

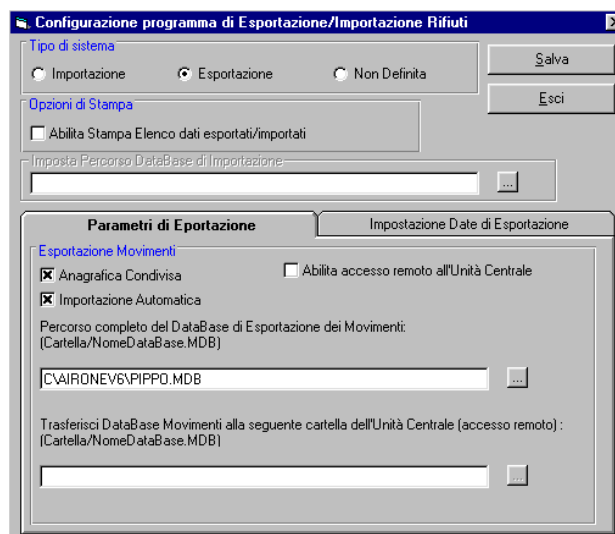
Questa scelta abilita le sottocartelle “**Parametri di Esportazione**” e “**Impostazione Date di Esportazione**”

Parametri di Esportazione

- ✓ **Anagrafica Condivisa:** Impostare la “x” su questo campo nel caso in cui l'Unità Locale selezionata e l'Impianto o il Terzista presso il quale effettuare l'importazione dei movimenti facciano parte dello stesso DataBase
- ✓ **Importazione Automatica:** Abilitare questo flag solo nel caso di anagrafica condivisa perché in questo caso il programma, a seguito di un'esportazione chiede se si vuole effettuare anche l'importazione in automatico senza dover, per far questo, uscire dalla procedura di esportazione, selezionare il Terzista o l'Unità Locale presso cui importare i movimenti, e modificare la configurazione. Questa operazione in automatico, per ovvie ragioni può essere eseguita solo nel caso in cui esportazione/importazione avvengano tra Impianti/Aziende inseriti nella stessa anagrafica.
- ✓ **Abilita l'accesso remoto all' Unità Centrale:** Da selezionare nel caso in cui esista un collegamento via modem con la sede presso la quale dovranno essere importati i movimenti



- ✓ **Percorso completo del DataBase di Esportazione Movimenti:** Qui deve essere inserito il nome (preceduto dal percorso) dell'archivio dove verranno creati i movimenti di esportazione. Aiutarsi col pulsante "...", per selezionare il percorso e digitare il nome del Database di appoggio.
- ✓ **Trasferisci DataBase Movimenti alla seguente cartella dell' Unità Cantrale:** Nel caso di collegamento remoto con l'Unità presso la quale dovrà essere eseguita l'importazione dei dati, inserire qui il percorso dove dovrà essere trasferito il DataBase di esportazione.



Impostazione Date di Esportazione

In questa sezione è possibile determinare la data/l'ora che avranno i movimenti nell'archivio di esportazione. Queste date/ore diventeranno quelle di registrazione dei movimenti una volta importati nella sede del Terzista/dell'Unità Locale.

- ✓ **Data d'Esportazione uguale a quella dei movimenti:** i movimenti presso la sede del Terzista/ dell'Unità Locale avranno la stessa data e la stessa ora di quelli esportati
- ✓ **Data fissa:** I movimenti saranno esportati con la data specificata (formattata "gg/mm/yyy") e di conseguenza importati con la stessa data che diventerà la loro data di registrazione. Le ore rimarranno invariate
- ✓ **Data uguale a quella dei movimenti più il periodo specificato:** I movimenti presso il Terzista /l'Unità Locale saranno registrati in data uguale a quella dei movimenti più i giorni specificati ed avranno come ora di registrazione un'ora pari alla somma di quella



dei movimenti più quella specificata. I giorni, le ore ed i minuti dovranno essere numeri formattati in due cifre (es.: "1"->"01")

Esempio: L'Unità Locale "A" deve esportare i movimenti registrati nel mese di giugno 2001 presso il Terzista "B".

1. **Data d'Esportazione uguale a quella dei movimenti :**

I movimenti presso "B" avranno stessa data e stessa ora di registrazione di quelli di "A".

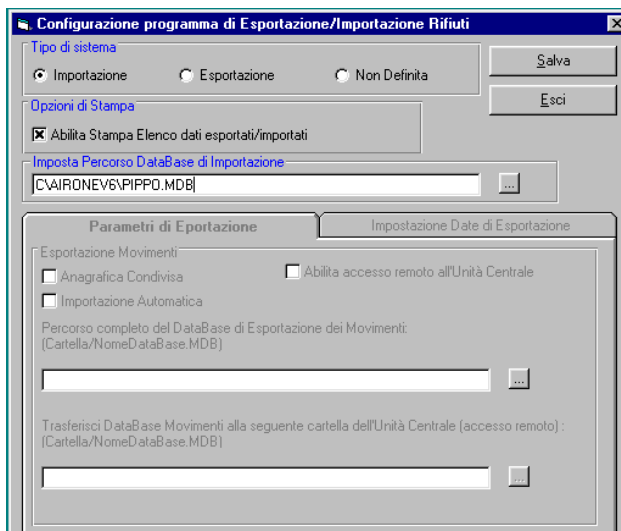
Data fissa "30/06/2001":

Tutti i movimenti di giugno 2001 verranno registrate presso "B" con la data di registrazione "30/06/2001"

2. **Data uguale a quella dei movimenti più il periodo specificato "GG->02"**

Tutte la date dei movimeti di giugno verranno traslate di due giorni , quindi risulterà che la sede "B" avrà registrato i movimenti due giorni dopo alle date di registrazione di "A".

Selezionando "**Importazione dei Movimenti**" viene abilitato il frame "**Imposta Percorso DataBase di Importazione**", dove dovrà essere indicato il nome ed il percorso del file che conterrà i movimenti da importare



"**Opzioni di Stampa**" è abilitato sia in casi di esportazione che di importazione.

Nel primo caso abilita la stampa dell'elenco dei movimenti esportati, nel secondo quello dei movimenti importati con le spiegazioni delle incongruenze riscontrate.

Tabella di Transcodifica Terzisti

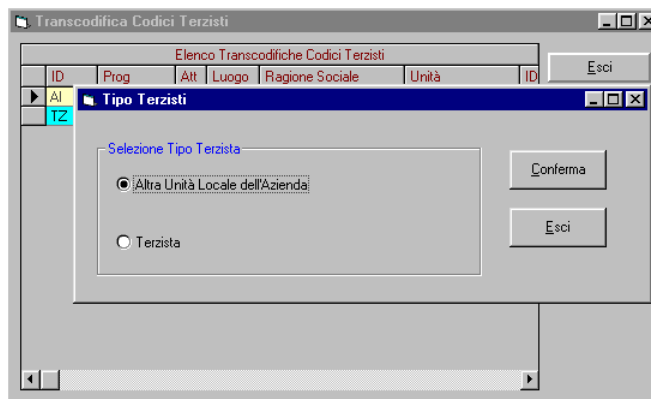
Prima di eseguire l'esportazione dei movimenti bisogna inserire in questa tabella i codici dei Terzisti coinvolti.

Se questa fase non viene eseguita, verranno esportati i movimenti con codici non corretti e quindi non riuscirà l'esecuzione dell'importazione perché non verranno riconosciuti i Terzisti registrati nei movimenti.



Nel caso di “**Anagrafica Condivisa**” è sufficiente inserire i codici dell’Azienda da cui si esportano i movimenti e quelli del Terzista/Unità Locale presso i quali avverrà l’importazione. I pulsanti disponibili sono “**Esci**” che ritorna al menù principale, “**Apri**” da utilizzare in caso di modifica, “**Cancella**”, elimina un abbinamento tra Terzisti.

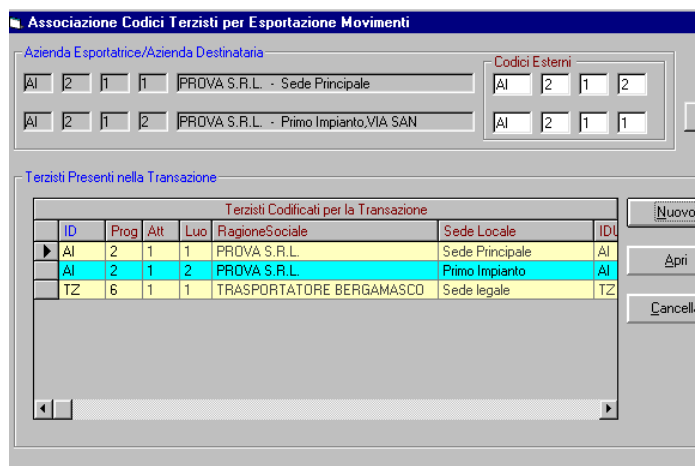
Per un nuovo inserimento premere il pulsante “**Nuovo**” e selezionare il “**Tipo**” del Terzista per il quale si esporteranno i movimenti (Un’altra Unità Locale dell’Azienda/unTerzista).



Premendo “**Conferma**” ci si posiziona nella tabella per l’inserimento dei codici di transcodifica. Questi codici si possono estrapolare aprendo la scheda anagrafica dell’Azienda i dati generali dell’Impianto e la scheda dei Terzisti .

Ogni codice è composto da quattro valori. I primi tre si possono estrapolare dalle schede anagrafiche dell’Azienda e dei Terzisti (sono indicati nel campo “**Codice**”); l’ultima cifra indica il numero progressivo dell’Impianto ed è quindi ricavabile controllando l’ordine di inserimento degli impianti dell’Azienda aprendo la lista che consente di selezionare l’ Unità Locale della quale gestire i Rifuti, o in caso di Terzista, leggendo il numero nella sottoscheda d’inserimento delle Unità Locali.

Nella parte superiore della videata, andranno inseriti i codici dell’Azienda esportatrice e di quella che dovrà importare i movimenti. I codici delle aziende selezionate sono riportati sulla sinistra, nella parte destra andranno inseriti i codici che identificano le due Azienda nell’Anagrafica del Destinatario dei movimenti (le modalità per ricavare questi codici sono quelle sopra descritte). Spostarsi per l’inserimento di questi codici con il tabulatore. Terminato l’inserimento dell’ultima cifra, il programma chiede se si vogliono salvare i dati inseriti rispondere affermativamente nel caso in cui sia tutto corretto.





In caso di Anagrafica condivisa, è sufficiente inserire i codici riguardanti queste Aziende, altrimenti col pulsante “**Nuovo**” sarà necessario inserire i codici di tutti i Terzisti coinvolti nei movimenti.

Il pulsante “**Apri**” consente la modifica di un codice di transcodifica.

“**Cancella**” elimina una riga della griglia togliendo l’abbinamento con un Terzista.

Procedura di Esportazione

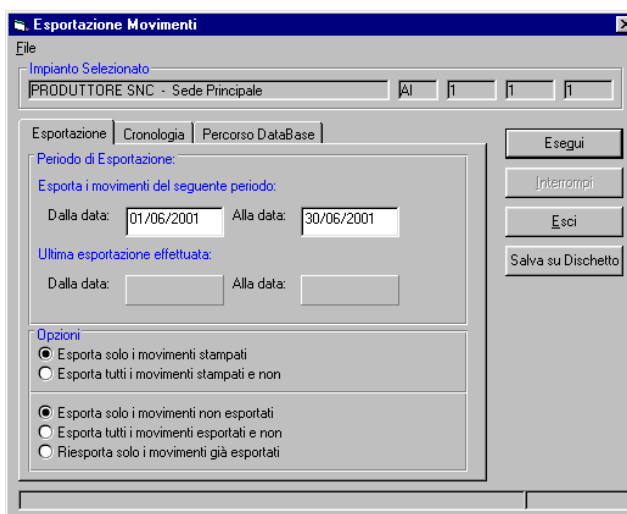
Vi si accede tramite l’apposito pulsante della videata principale.

Dopo aver selezionato il Terzista/l’Unità Locale destinatari dei movimenti, ci si posiziona nella maschera dove selezionare i movimenti da esportare.

Nella sottocartella “**Esportazione**” indicare il periodo dei movimenti da esportare e selezionare l’opportuna opzione a seconda delle esigenze.

Dopo la prima esportazione, anche se questa non è andata a buon fine, indicando lo stesso periodo, è necessario selezionare “**Movimenti già esportati**” per estrapolare nuovamente i movimenti.

E’ possibile inoltre esportare movimenti già stampati nel vidimato, movimenti già esportati o meno nell’ambito dello stesso periodo.



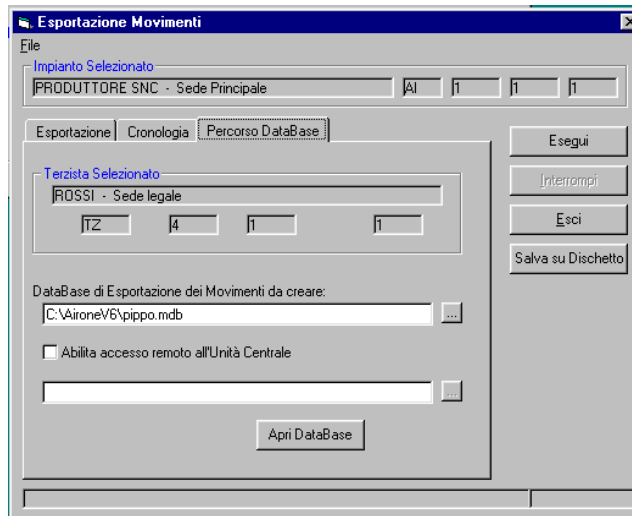
Nella sottocartella “**Cronologia**” è visualizzato l’elenco delle esportazioni eseguite.

Nella sottocartella “**Percorso DataBase**” viene visualizzato il Terzista/l’Unità Locale destinatari, il percorso ed il nome del file d’appoggio dove verranno registrati i movimenti d’esportazione (viene proposto quello inserito nei parametri di configurazione ma è possibile modificare le impostazioni precedentemente date)

Un volta eseguita l’esportazione tramite il pulsante “**Esegui**”, è possibile controllare i risultati dell’operazione tramite

“**Apri Database**” che consente di vedere il contenuto del file di appoggio.

“**Salva su dischetto**” consente di copiare il file dei movimenti esportati su floppy disk.



Procedura di Importazione

Se in configurazione sono stati impostati i parametri “**Anagrafica Condivisa**” e “**Importazione Automatica**”, a seguito dell’esportazione, il programma chiede se si vuole eseguire anche l’importazione dei movimenti in automatico ed a risposta affermativa esegue anche quest’ultima operazione.

In alternativa all’importazione automatica, bisogna entrare nella maschera di configurazione della procedura ed impostare “**Importazione Movimenti**”.

Viene abilitato così il pulsante “**Importazione Movimenti**” dal quale si accede alla funzione dei importazione.

Nella sottocartella “**Importazione**” verranno indicati i dati relativi all’ultima importazione eseguita.

In “**Cronologia**” vengono elencate tutte le importazioni eseguite. Qui è possibile, a seguito della selezione di una transazione di importazione, rieseguire la stampa del report degli esiti dell’operazione (movimenti importati e non), oppure eliminare la transazione di import.

Quest’ultima fase è delicata in quanto se la transazione selezionata aveva importato dei movimenti, questi verranno eliminati con il conseguente ricalcolo dei saldi dei Rifiuti e Terzisti. Se i movimenti da importare sono contenuti in un floppy disk, è indispensabile copiare il file da dischetto tramite “**Carica da dischetto**” che trasferirà il file in quello specificato in “**Percorso completo del DataBase di Importazione**” e poi premere “**Esegui**”.

Il pulsante “**Apri DataBase**” consente di vedere il contenuto del file specificato in “**Percorso completo del DataBase di Importazione**”.

La voce “**Controllo Anagrafiche**” è da selezionare nel caso in cui si voglia eseguire un controllo su tutti i dati presenti nelle Anagrafiche dei Terzisti coinvolti nei movimenti da importare. Se i dati presenti nei movimenti da importare sono diversi da quelli presenti nel DataBase anagrafico, i movimenti non verranno importati.



Al termine dell'importazione, se in configurazione è impostato il flag “**Stampa Elenco Movimenti**” il programma chiede se si vuole stampare l'esito dell'operazione effettuata (è possibile anche una stampa a video).

N.B. Il programma, ad ogni operazione di importazione, “accoda” i movimenti. Prestare quindi attenzione a non importare più di una volta i movimenti relativi allo stesso periodo per evitare che questi vengano registrati più volte.

In caso di errore, selezionare da “**Cronologia**” la transazione di importazione ed eliminarla con l'apposito pulsante e successivamente rieseguire l'importazione di importazione, oppure cancellare i movimenti sbagliati dalla gestione dei rifiuti.

