

---

# **Quaderni di formazione**

Nuova Informatica

---

Airone versione 6 - Funzioni di Utilità e di  
Impostazione



---

## Introduzione

Airone Versione 6 è un pacchetto, sviluppato in ambiente *Microsoft Windows a 32 bit (Windows 95, Windows 98, Windows NT, Windows 2000)*, di moduli applicativi per la gestione di un sistema informativo integrato e multiaziendale per l'ambiente e la sicurezza del lavoro.

Airone consente la memorizzazione e la gestione contemporanea di più informazioni alcune delle quali sono *condivise* tra i vari moduli applicativi altre sono *specifiche*. La caratteristica *multiaziendale* del pacchetto comporta inoltre che i dati di più aziende sono fisicamente archiviati negli stessi contenitori (DataBase).

Airone inoltre permette la gestione di più ambienti di lavoro e la condivisione in rete dei Dati, potendo infatti l'Utente *impostare* i riferimenti ai DataBase che intende utilizzare nella sessione di lavoro.

*Il Sistema Airone può arrivare a gestire una grande mole di dati e informazioni che, per le loro caratteristiche di condivisione, di integrazione dei dati, di multiutenza, rappresentano un vasto patrimonio informativo che deve essere tenuto sotto controllo e salvaguardato da eventuali perdite di dati dovuti a diverse cause ognuna delle quali poco probabili ma comunque possibili. A questo scopo Airone è corredato delle funzionalità per eseguire operazioni di amministrazione dei database: controllo, compattamento e creazione di copie di sicurezza dei dati (back-up).*

Questo manuale è una guida all'installazione delle applicazioni e all'utilizzo delle funzioni di *utilità* ed è articolato nei seguenti capitoli:

<b>Capitolo 1</b>	<b>Installazione dei Programmi Airone</b>	Illustra le istruzioni da seguire per l'installazione dei Moduli applicativi di Airone.
<b>Capitolo 2</b>	<b>Funzioni di Utilità: Impostazione e Gestione</b>	Illustra le Funzioni che consentono le attività di <i>Impostazione, Controllo, Copia di sicurezza</i> dei Data Base del Sistema Airone.
<b>Capitolo 3</b>	<b>Gestione Utenti</b>	Protezione con password di accesso ai Moduli e modalità di definizione di Utenti con livelli autorizzazione diversi.
<b>Capitolo 4</b>	<b>Aggiornamento del Software</b>	Modalità di caricamento degli aggiornamenti inviati.



---

## Capitolo 1 - Installazione dei programmi Airone

---

### Contenuto del Kit di installazione:

1. **CD ROM AIRONE** contenente tutti i moduli applicativi aggiornati alla data indicata nel CD ROM stesso e relativi **manuali**
2. Eventuali dischetti di aggiornamento successivi dei Moduli applicativi, installabili col comando **a:\setup.exe**.
3. Disco di copyright ed in caso di prima installazione di uno o più Moduli Airone.

Per navigare attraverso i contenuti del CD ROM AIRONE è necessario disporre di un browser per la navigazione in Internet e di Acrobat Reader (versione 4 o successive) per la lettura dei Manuali

---

### Installazione dei Moduli Applicativi AIRONE

Tutti i moduli possono essere installati dal CD ROM scegliendo la voce “Installa” dal menu iniziale . Viene proposta la pagina per l’installazione dei vari moduli applicativi

#### *Note all’installazione:*

Per poter effettuare con successo l’installazione del Modulo Base è necessario verificare in via preliminare che non esistano altre applicazioni attive (in particolare la **Barra degli Strumenti di Office**)

*N.B. Nel caso in cui l’installazione del Modulo Base non termini correttamente è necessario **disattivare** l’avvio automatico dell’Office, riavviare il sistema e eseguire di nuovo l’installazione del Modulo Base stesso.*



1. Ogni Modulo applicativo deve essere installato solo successivamente al Modulo Base



Qualora nel kit di installazione ci siano dei dischetti di installazione specifici per un modulo applicativo si suggerisce di installare la versione più recente del modulo applicativo direttamente dai dischetti.

A seguito della installazione, viene creata la cartella C:\AironeV6 che contiene gli eseguibili dei Moduli installati e due sottocartelle chiamate rispettivamente "Dati" che contiene i DataBase utilizzati dagli applicativi, e "Stampe" nella quale sono installati i reports ed i file con estensione .air utilizzati per le stampe.



L'installazione dei Moduli di Airone **non** sostituisce e non cancella DataBase esistenti nella cartella di installazione. L'installazione di qualsiasi modulo di Airone può essere effettuata più volte senza perdita di dati eventualmente già inseriti.

## Assegnazione del Codice di Copyright a un Modulo applicativo.

Per funzionare in modalità completa i moduli applicativi Airone necessitano di un codice di *copyright*.

1. Senza il codice di Copyright i programmi Airone funzionano in modalità di *Prova* con alcune limitazione sulle funzionalità attive e sul numero di operazioni consentite.
2. Il Codice di Copyright è costituito da un insieme di dati che *abilitano* l'utilizzo di uno specifico modulo con una data Chiave di protezione.
3. *I codici di copyright vengono consegnati in un dischetto a parte o inviati via fax o via e-mail.*
4. Assegnazione del codice di copyright. Al termine dell'installazione di ogni singolo modulo applicativo l'assegnazione del copyright viene automaticamente richiesta dal programma di installazione:

Inserire il Disco Copyright allegato al Kit di installazione oppure digitare il codice di copyright. Per ottenere il codice di copyright è necessario comunicare al Servizio di Assistenza Airone il codice della MATRICOLA Macchina presentato.



E' possibile assegnare i codici di copyright successivamente all'installazione mediante il programma **Airone - Funzioni di Impostazione** oppure richiamando direttamente il programma `C:\AIRONEV6\setcopy.exe`.

#### **Funzionamento in modalità di PROVA dei Moduli Airone.**

I Moduli Airone, in assenza de codice di Copyright funzionano in modalità di *prova* con alcune limitazioni sulle funzioni abilitate e sul numero di operazioni consentite. La modalità di *prova* comporta perciò l'utilizzo del programma ai soli fini *dimostrativi* per una *visione* delle applicazioni.

---

## **Condivisione in Rete dei DataBase e Gestione in Multiutenza**

Per l'installazione in rete dei DataBase di Airone e la gestione in Multiutenza procedere secondo le seguenti istruzioni:

1. Creare una directory nel server nel quale devono essere copiati i DataBase di Airone (Anagra32.mdb, Rifiut32.mdb, Airone32.mdb, ...)
1. Tale Directory deve essere condivisa e vista con lo stesso nome (per esempio "W:\Airone\DataBase") dai pc client.
2. Ogni pc client deve avere una copia installata dei programmi Airone con relativa chiave Hardware e copyright.
3. In ogni pc client deve essere indicato il percorso dei DataBase posti nel Server, mediante la funzione di Utilità: "Utilità Airone – Funzioni di Impostazione/DataBase/Imposta DataBase", come indicato nella figura a seguente.
4. Impostazione del **Periodo di sblocco automatico** in ambiente di Multiutenza. Sempre dal programma "Utilità Airone – Funzioni di Impostazione" richiamare la funzione a menu "DataBase/Impostazione Multiutenza/Imposta Periodo di Sblocco DataBase" e impostare un valore in secondi (si consiglia un valore tra 1 e 5 secondi).

---

## **Capitolo 2 - Funzioni di Utilità: Impostazione e gestione**



Il programma **Airone Utilità : Funzioni di Impostazione** permette di eseguire le attività di impostazione e controllo l'ambiente di lavoro di Airone.

## Impostazione e controllo dei DataBase

### Impostazione dei riferimenti ai DataBase

Il programma di installazione predispose i riferimenti necessari per l'accesso ai DataBase da parte dei Moduli Applicativi. Per controllare ed eventualmente modificare tali riferimenti il programma presenta l'opzione a Menu: **DataBase**.




Selezionare la voce di menu "**Imposta DataBase**" per attivare la funzione di Impostazione dei DataBase.

La sezione **Imposta Data Base** contiene i riferimenti ai DataBase (oggetti con estensione .MDB) comuni e specifici a cui i programmi applicativi faranno accesso:

Tipo di DataBase	Percorso (standard)	Descrizione del DataBase
<b>DataBase Anagrafico</b>	C:\AIRONEV6\ANAGRA32.MDB	<ul style="list-style-type: none"> <li>contiene le informazioni di carattere <i>anagrafico</i> delle aziende condivise da tutti i moduli applicativi di Airone. Questo è il DataBase fondamentale al quale sono collegati tutti i dati Aziendali dei singoli moduli applicativi.</li> </ul>
<b>DataBase Sicurezza</b>	C:\AIRONEV6\AIRONE32.MDB	Contiene gli archivi di dati specifici per la Gestione della Sicurezza:
<b>DataBase Rifiuti</b>	C:\AIRONEV6\RIFIUT32.MDB	Contiene gli archivi specifici gestiti esclusivamente dal modulo Gestione Rifiuti.
<b>DataBase Medicina</b>	C:\AIRONEV6\MEDIC32.MDB	Contiene gli archivi specifici gestiti esclusivamente dal modulo Medicina del Lavoro.
<b>DataBase Scadenario</b>	C:\AIRONEV6\SCADEN32.MDB	Contiene gli archivi condivisi da più moduli applicativi per la codifica e la gestione degli Adempimenti e delle relative scadenze.

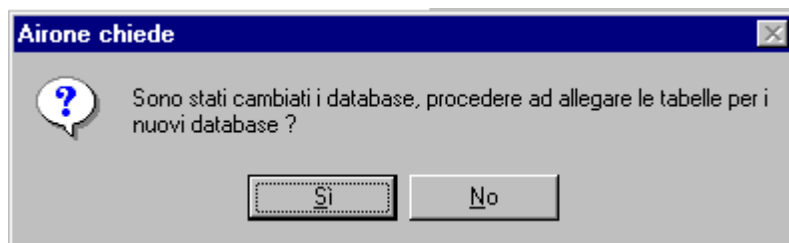


Oltre ai riferimenti dei DataBase questa finestra contiene il nome della directory dove si trovano i programmi di stampa (file con estensione .RPT).

Per modificare i riferimenti è sufficiente scrivere per esteso il percorso completo (directory\nome database) del nuovo database oppure più semplicemente ricercare il database mediante il tasto  :

## Aggiornamento delle Impostazioni dei DataBase

Per memorizzare le impostazioni premere il tasto **Aggiorna**. Il programma richiede di eseguire l'allineamento delle Tabelle collegate. Rispondere **SI** al seguente messaggio:



Eeguire la funzione di Allegamento delle Tabelle mediante il tasto di **Conferma**.

## Caratteristiche dei DataBase

Il programma di Utilità consente anche di verificare e controllare alcuni parametri dei DataBase sopra illustrati.



- E' importante tenere sotto controllo le dimensioni dei DataBase, effettuando frequenti operazioni di *compattamento* che riducono lo spazio occupato dal DataBase mediante l'eliminazione delle *righe* di dati cancellati.
- Indispensabile è inoltre effettuare copie di salvataggio su Dischetto, o altro supporto, dei DataBase di più frequente utilizzo in modo da salvaguardare il patrimonio dei dati da possibili perdite o cancellazioni anche involontarie.

Le caratteristiche riportate per i vari Database sono le seguenti:



Tipo DataBase	Versione	Dimensione in Mb	Data ultimo salvataggio	Data ultimo compattamento
DataBase Anagrafico	3.1 - 18/02/1997	1,531	(!)	14/05/97
DataBase Airone	VER3 - 20/10/1996	1,188	(!)	(!)
DataBase Rifiuti	3.12 - 26/03/1997	0,750	(!)	14/05/97
DataBase Medicina	3.1 - 18/02/1997	0,313	(!)	(!)
DataBase Scadenziario	3.1 - 21/01/1997	0,344	(!)	14/05/97

Codifica delle Anagrafiche: (!) = Operazione consigliata

Codice Anagrafico da assegnare alla prossima Azienda: Compatta DataBase

Prefisso:  Numeratore:  Salva DataBase

<b>Tipo DataBase</b>	Tipologia del DataBase
<b>Versione</b>	Numero di Versione del DataBase
<b>Dimensione</b>	Dimensione in Mb del DataBase
<b>Data ultimo Salvataggio</b>	Data in cui si è effettuato l'ultimo salvataggio su Dischetti del DataBase Se la data dell'ultimo salvataggio è antecedente almeno di una settimana il programma evidenzia il carattere (!) con l'intento di suggerire l'esecuzione del salvataggio del DataBase.
<b>Data ultimo compattamento</b>	Data in cui si è effettuato l'ultimo compattamento del DataBase. Se la data dell'ultimo compattamento è antecedente almeno di una settimana il programma evidenzia il carattere (!) con l'intento di suggerire l'esecuzione dell'operazione di compattamento del DataBase.
<b>Codifica delle Anagrafiche</b>	Visualizza il Codice, costituito da un prefisso e da un numeratore progressivo, che verrà assegnato alla prossima azienda creata. Qualora si voglia modificare il sistema di codifica delle anagrafiche premere il tasto <b>Modifica</b> . <i>E' importante differenziare il sistema di codifica, modificando ad esempio il prefisso, qualora si sia installato Airone in più macchine non collegate in rete e si voglia successivamente trasferire dati da una macchina all'altra.</i>

## Compattamento di un DataBase

Abbiamo già sottolineato in precedenza l'importanza di effettuare periodicamente operazioni di compattamento dei DataBase, di seguito illustriamo le funzioni previste da Airone.



- Il **compattamento** del database è importante, oltre che per un guadagno di spazio sul disco del sistema, anche per migliorare le prestazioni dei programmi.
- Prima di **compattare un DataBase** verificare che non sia in uso.
- Verificare inoltre di avere sul disco fisso uno spazio libero almeno pari alle dimensioni del DataBase da compattare.

Dal menu **Compatta DataBase** o dal tasto di comando **Compatta DataBase** selezionare il DataBase da comprimere:



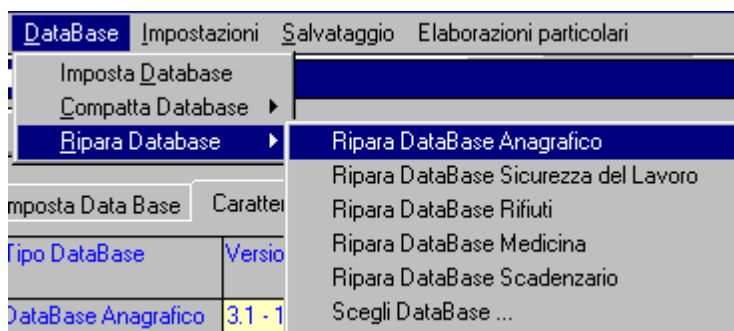
Durante l'elaborazione apparirà un messaggio informativo del tipo "**Compattamento di "nome database"**" in corso.

Al termine il programma invierà un messaggio di conclusione dell'elaborazione.

## Riparazione di un DataBase danneggiato

Si possono verificare, a causa di eventi esterni (esempio: interruzioni dell'alimentazione del Personal Computer), delle anomalie nel DataBase. Tali anomalie causano un errore di programma del tipo "**DataBase danneggiato**" o "**Errore I/O su disco**". Per risolvere tale situazione è possibile utilizzare l'apposita funzione di riparazione DataBase:

Dal Menu **DataBase** scegliere la voce **Ripara DataBase** e successivamente selezionare il **DataBase** da riparare.



### ATTENZIONE

Nel caso in cui dopo ripetuti tentativi non sia possibile recuperare il database danneggiato è necessario ripristinare l'ultimo salvataggio effettuato (vedi paragrafo successivo).



## Salvataggio / Ripristino di un Data base

### Salvataggio di un DataBase

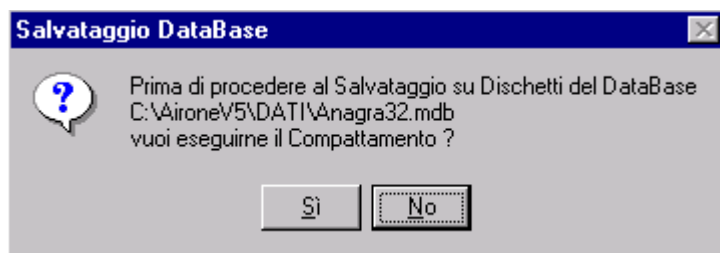
Come sottolineato in precedenza consigliamo di eseguire periodicamente (settimanalmente e con rotazione dei dischetti) una copia su supporto magnetico dei DataBase.

E' possibile salvare i dati presenti nei database tramite la funzione disponibile nella voce **Salvataggio** del programma **Impostazione e Gestione**

Dal Menu selezionare la voce **Salvataggio/Salva DataBase** e scegliere il DataBase del quale si vuole fare una copia di Backup su dischetto.



Prima di procedere al salvataggio su dischetti il programma richiede se si vuole *compattare* il DataBase (vedi paragrafi precedenti).



E' possibile eseguire il salvataggio del DataBase in forma compressa o meno; la forma compressa richiede un numero inferiore di dischetti.





Per confermare l'operazione di salvataggio premere il tasto **Salva** e rispondere alle richieste successive di conferma e di inserimento dei dischetti.



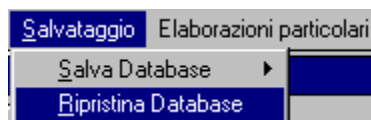
Nel caso di salvataggio con compressione il programma richiederà alcuni minuti per la compattazione del DataBase. Confermare il salvataggio **solo quando** l'operazione (sotto DOS) di compressione (compress) è terminata.

In alternativa a questa funzione fornita dal programma Airone l'utente può utilizzare, nel caso ne disponga, un sistema automatico di salvataggio periodico dei dati. In tal caso si rimanda alle istruzioni specifiche del programma.

## Ripristino di un DataBase

E' possibile ricaricare sul sistema una copia di Backup di un DataBase mediante la funzione disponibile nella voce **Salvataggio** del programma **Impostazione e Gestione**

Dal Menu **Salvataggio** selezionare la voce **Ripristina DataBase** e scegliere il DataBase che si vuole ripristinare dal supporto magnetico.



Caricare il 1° dischetto di backup e selezionare il DataBase di destinazione che si vuole sostituire con quello contenuto nei dischetti.  
Premere il tasto **OK**.

Premere **Si** se si vuole continuare e sostituire il DataBase esistente su disco.



## Capitolo 3 – Attivazione controllo Utenti

Queste funzionalità permettono di configurare dei Profili Utenti con accesso ai programmi protetto da password, e con diversi livelli di autorizzazione sulle funzioni dei vari Moduli Applicativi di Airone.

### Password dell'amministratore

Dopo aver installato la versione 6 di Airone, nel gruppo programmi Airone Vers. 6 viene creata la funzione **Utilità Airone – Gestione Utenti**.

Al momento dell'attivazione viene richiesta la password riservata all'amministratore del sistema come illustrato nella figura seguente:



Airone contiene diversi moduli applicativi e per ciascuno esiste un codice di accesso ed una password come indicato nella seguente tabella:

<b>MODULO APPLICATIVO</b>	<b>CODICE DI ACCESSO</b>
<b>Gestione Sicurezza del Lavoro</b>	AIR626
<b>Gestione Rifiuti ENTERPRISE</b>	AIRENT
<b>Gestione Medicina del Lavoro</b>	AIRMED
<b>Gestione Amministrativa Servizi e</b>	AIRFAT

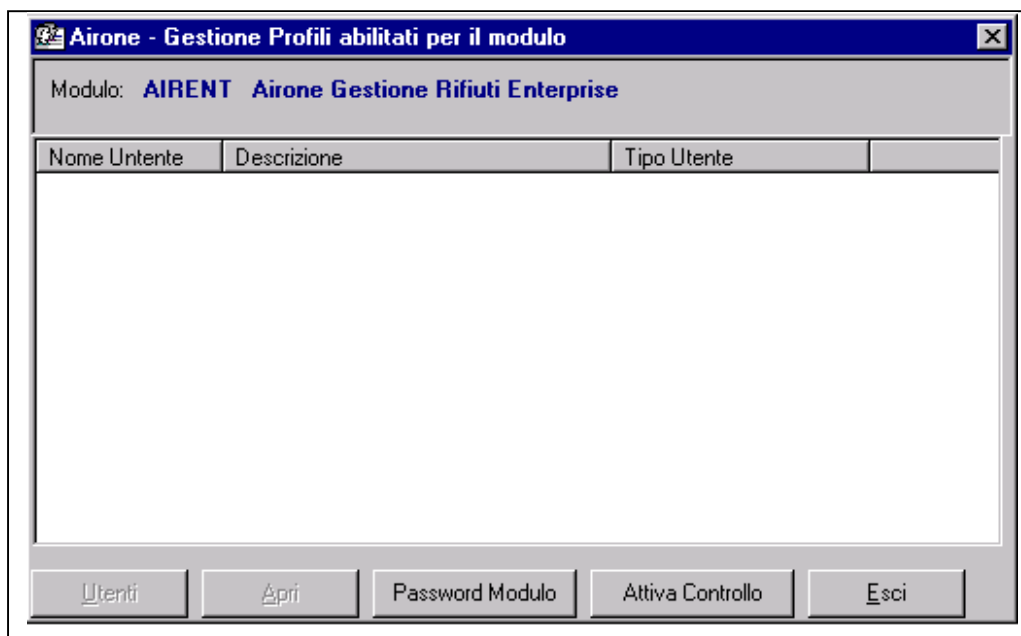


## Consulenza



La password iniziale di ciascun modulo è in bianco e quindi al primo accesso l'amministratore di sistema deve definire la propria password di accesso come indicato nei paragrafi successivi.

Dopo aver inserito il codice modulo e la password, si accede alla funzione generale di gestione degli utenti, illustrata nella seguente finestra:



Il pulsante **Password Modulo** consente di modificare la password di amministratore:

---

## Attivazione e Disattivazione del Controllo

Per attivare la gestione del controllo utenti, utilizzare il pulsante **Attiva Controllo**.





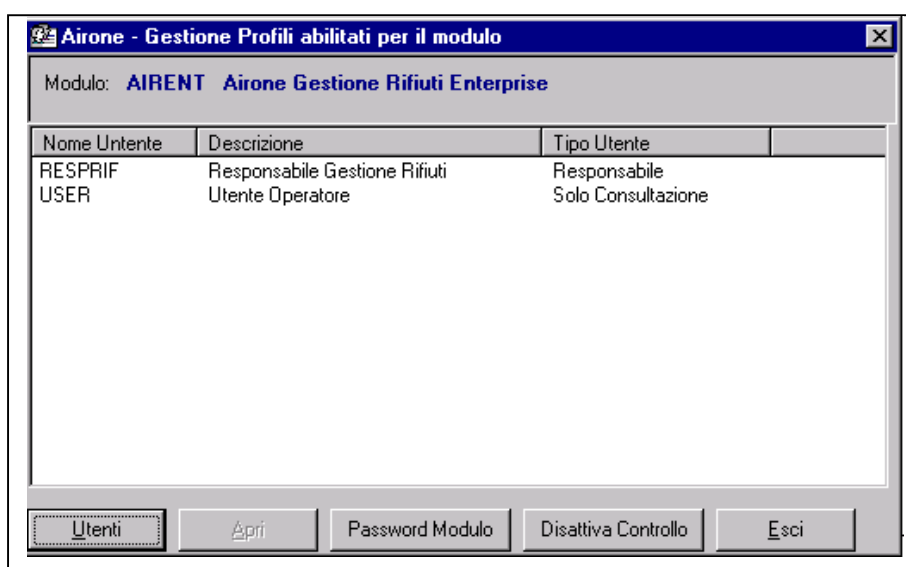
Dopo avere attivato il controllo utenti, è necessario inserire **almeno** un utente, per ciascun modulo installato, per poter lavorare sui programmi Airone

Dopo aver attivato il controllo, l'amministratore può con la stessa funzione disattivare temporaneamente il controllo stesso. Quando il controllo è disattivato sono in funzione le modalità di funzionamento standard, senza controllo di accesso.

## Definizione degli utenti

La finestra di definizione degli utenti è rappresentata dalle nella figura seguente:

Nell'elenco compaiono le seguenti informazioni:

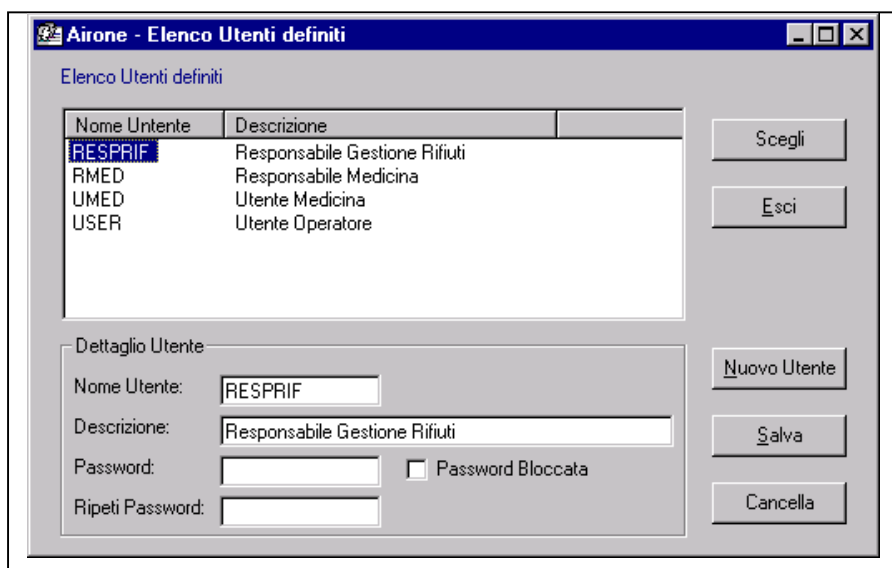


<b>Nome Utente</b>	E' il nome che viene chiesto al momento dell'apertura del programma Airone
<b>Descrizione</b>	La descrizione dell'utente
<b>Tipo Utente</b>	<p>Individua il tipo di accesso in base a 3 possibili valori:</p> <p><b>R = Responsabile;</b> ha accesso a tutte le funzioni del programma in aggiunta, modifica, cancellazione e visualizzazione delle informazioni</p> <p><b>V = Sola visualizzazione;</b> ha accesso a tutte le funzioni in sola visualizzazione</p> <p><b>P = Accesso personalizzato;</b> le modalità di accesso per ciascuna funzione sono descritte in dettaglio nella maschera di configurazione del profilo</p>



## Creazione e modifica di un utente

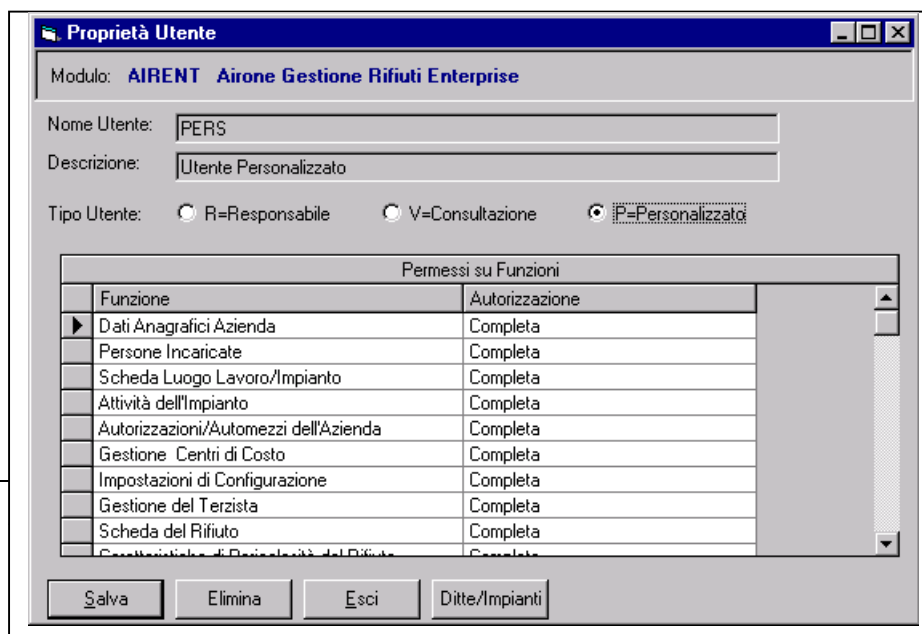
Per creare un nuovo utente o modificarne la descrizione o la password utilizzare il pulsante **Utenti**.



Da questa finestra è possibile definire un nuovo Utente, modificare la descrizione e la password di un utente esistente, cancellare un utente con tutte le sue abilitazioni già assegnate.

Per modificare la tipologia dell'utente e il livello di autorizzazione per il Modulo selezionarne il nome dall'elenco e utilizzare il pulsante **Apri**.

La finestra di gestione del profilo è rappresentata nella figura seguente:





Le informazioni presenti nella maschera sono le seguenti:

<b>Nome Utente</b>	E' il nome che viene chiesto al momento dell'apertura del programma Airone
<b>Descrizione</b>	La descrizione dell'utente
<b>Tipo Utente</b>	<p>Individua il tipo di accesso in base a 3 possibili valori:</p> <p><b>R = Responsabile</b>; ha accesso a tutte le funzioni del programma in aggiunta, modifica, cancellazione e visualizzazione delle informazioni</p> <p><b>V = Sola visualizzazione</b>; ha accesso a tutte le funzioni in sola visualizzazione</p> <p><b>P = Accesso personalizzato</b>; le modalità di accesso per ciascuna funzione elencate nella sezione inferiore della finestra.</p>
<b>Permessi</b>	<p>Questa sezione deve essere compilata solo per gli utenti che hanno un tipo di accesso personalizzato.</p> <p>Sono elencate tutte le funzioni per le quali è previsto il controllo utente e la relativa autorizzazione associata all'utente in esame.</p> <p>Le autorizzazioni possibili sono:</p> <p><b>Completa</b>: è possibile effettuare qualsiasi operazione sulla funzione;</p> <p><b>Modifica (no aggiunta)</b>: è possibile modificare i dati eventualmente presenti ma non aggiungere nuovi dati;</p> <p><b>Sola visualizzazione</b>: è possibile visualizzare i dati ma non modificarli o aggiungere nuove informazioni;</p> <p><b>Nessuna</b>: l'accesso alla funzione è completamente inibito.</p>
<b>Pulsante DITTE/IMPIANTI</b>	E' possibile attribuire all'utente l'abilitazione ad accedere ad alcune ditte e impianti specifici. Premendo questo pulsante appare la sezione nella quale elencare (scegliendole con un'apposita funzione di ricerca anagrafica) gli impianti per i quali si vuole autorizzare o negare l'accesso all'utente in oggetto.

Per salvare le impostazioni e le autorizzazioni dell'Utente per il modulo applicativo in oggetto premere il pulsante **Salva**. Per eliminare l'accesso dell'utente al modulo in oggetto premere il pulsante **Elimina**.

Una volta che si è attivato il Controllo Utente per il Modulo applicativo, a ciascun utente che si collegherà al programma (anche nel caso di installazione in rete) verrà richiesta una finestra di "Accesso". L'utente per poter accedere all'utilizzo del programma dovrà digitare un Nome Utente e una Password validi. Le funzioni a cui sarà abilitato e le modalità operative dell'applicazione dipenderanno da come l'amministratore del sistema ha configurato il profilo utente.



---

## Capitolo 4 - Aggiornamenti del software

Se sul Personal Computer è già installato il programma Airone, i dischetti di aggiornamento verranno caricati sul sistema col comando **A:\SETUP**.

Distinguiamo due tipi di Aggiornamenti :

<b>Aggiornamento della stessa Versione del programma</b>	In genere questi tipi di aggiornamento non comportano l'esecuzione di operazioni aggiuntive.
<b>Aggiornamento a Versioni successive</b>	Nel caso di rilascio di Versioni successive, in seguito alla realizzazione di nuove funzionalità e alla modifica della <i>struttura</i> dei DataBase possono rendersi necessarie operazioni aggiuntive di <i>Allineamento</i> o di <i>Conversione</i> dei DataBase. In tal caso verrà inviata la documentazione specifica per eseguire correttamente tali operazioni.

### Aggiornamento e assistenza ON-Line

Oltre alla tradizionale assistenza telefonica, ai clienti viene assegnata una password di accesso al sito web di Airone: **[www.nuova-informatica.it/airone](http://www.nuova-informatica.it/airone)**, dove sono sempre disponibili e tempestivamente aggiornati: nuove release software, forum con il servizio di assistenza , corsi di formazione e segnalazioni .

L'indirizzo e-mail specifico per la soluzione di problemi tecnici

**[supporto.airone@nuova-informatica.it](mailto:supporto.airone@nuova-informatica.it)**



## SOMMARIO

<b><i>Introduzione</i></b>	<b><i>1</i></b>
<b><i>Capitolo 1 - Installazione dei programmi Airone</i></b>	<b><i>2</i></b>
<b>Contenuto del Kit di installazione:</b>	<b>2</b>
<b>Installazione dei Moduli Applicativi AIRONE</b>	<b>2</b>
Assegnazione del Codice di Copyright a un Modulo applicativo.	3
<b>Condivisione in Rete dei DataBase e Gestione in Multiutenza</b>	<b>4</b>
<b><i>Capitolo 2 - Funzioni di Utilità: Impostazione e gestione</i></b>	<b><i>4</i></b>
<b>Impostazione e controllo dei DataBase</b>	<b>5</b>
Impostazione dei riferimenti ai DataBase	5
Aggiornamento delle Impostazioni dei DataBase	6
Caratteristiche dei DataBase	6
Compattamento di un DataBase	7
Riparazione di un DataBase danneggiato	8
<b>Salvataggio / Ripristino di un Data base</b>	<b>9</b>
Salvataggio di un DataBase	9
Ripristino di un DataBase	10
<b><i>Capitolo 3 – Attivazione controllo Utenti</i></b>	<b><i>11</i></b>
<b>Password dell'amministratore</b>	<b>11</b>
<b>Attivazione e Disattivazione del Controllo</b>	<b>12</b>
<b>Definizione degli utenti</b>	<b>13</b>
<b>Creazione e modifica di un utente</b>	<b>14</b>
<b><i>Capitolo 4 - Aggiornamenti del software</i></b>	<b><i>16</i></b>